



รายงานผลการจัดการความรู้  
ครั้งที่ ๑ /๒๕๖๕  
ส่วนงาน สถาบันวิจัยพุทธศาสตร์



**BRI ONE STOP SERVICE**  
**ระบบสารสนเทศเพื่อการจัดการงานวิจัย**  
**สถาบันวิจัยพุทธศาสตร์**



## ๑. กำหนดทิศทางและเป้าหมายการบริหารจัดการความรู้

## วิสัยทัศน์ มจร

“มหาวิทยาลัยพระพุทธศาสนาระดับโลก”

## วิสัยทัศน์ การจัดการความรู้ มจร

“องค์กรแห่งการเรียนรู้วิถีพุทธ (Buddhist Learning Organization)”

## วิสัยทัศน์ สถาบันวิจัยพุทธศาสตร์

“ศูนย์กลางการวิจัยพระพุทธศาสนา บูรณาการกับศาสตร์สมัยใหม่ เพื่อพัฒนาจิตใจและปัญญา  
ในระดับชาติและนานาชาติ”

## วิสัยทัศน์การจัดการความรู้ สถาบันวิจัยพุทธศาสตร์

“บูรณาการความรู้วิจัยด้านพระพุทธศาสนากับศาสตร์สมัยใหม่เพื่อพัฒนาจิตใจและสังคม”

## ๒. กำหนดและจัดลำดับความสำคัญของหัวข้อความรู้

พันธกิจ/ ยุทธศาสตร์/ กระบวนการ	องค์ความรู้	ความสำคัญของความรู้ (ระดับ ๑ - ๕)					คะแนนรวม
		ความถี่ ของการใช้	มีผลต่อ ค่าใช้จ่าย หรือรายได้	ทรัพยากร	สนับสนุน วิสัยทัศน์/ พันธกิจ	ความ วิกฤติ ความรู้	
๑. พัฒนานักวิจัย ผลิตผลงานวิจัย ด้าน พระพุทธศาสนาที่ ครอบคลุมทุกกลุ่ม ความรู้ และสร้าง เครือข่ายความ ร่วมมือนักวิจัยและ การวิจัยระดับชาติ และนานาชาติ	การจัดโครงการ อบรมนักวิจัยใน การพัฒนา โครงการวิจัย ปีงบประมาณ ๒๕๖๕ ส่งเสริม ให้นักวิจัยพัฒนา โครงการวิจัย ผ่านระบบยื่น ข้อเสนอการวิจัย	๕	๔	๕	๕	๕	๒๔
๒. ส่งเสริมให้มีการ	ระบบการ	๕	๕	๕	๕	๕	๒๕



แบบฟอร์มรายงานผลการจัดการความรู้ส่วนงาน

KM-Form ๐๒

เผยแพร่ ผลงานวิจัยใน ระดับชาติและ นานาชาติ	สัมมนาวิชาการ ระดับชาติและ นานาชาติครั้งที่ ๑๒ (ออนไลน์)  <a href="https://bri.mcu.ac.th/con/2021">https://bri.mcu.ac.th/con/2021</a>						
๓. ส่งเสริมและ สนับสนุนการนำ องค์ความรู้จาก การวิจัยไปใช้ใน การเรียนการสอน การพัฒนาบุคคล และสังคม และ กิจการคณะสงฆ์ทั้ง ในระดับชาติและ นานาชาติ	ระบบเผยแพร่ ฐานข้อมูล งานวิจัย   <a href="http://mcur.mcu.ac.th">http://mcur.mcu.ac.th</a>	๕	๓	๕	๕	๕	๒๓
๔. ส่งเสริมให้ ผลการวิจัยได้รับ การอ้างอิง การ นำเสนอ การ นำไปใช้ การ ตีพิมพ์ และได้รับ รางวัลระดับชาติ และนานาชาติ	ระบบเผยแพร่ ฐานข้อมูล งานวิจัย   <a href="http://mcur.mcu.ac.th">http://mcur.mcu.ac.th</a> , ระบบการ สัมมนาวิชาการ ระดับชาติและ นานาชาติครั้งที่ ๑๒ (ออนไลน์)  <a href="https://bri.mcu.ac.th/con/2021">https://bri.mcu.ac.th/con/2021</a> และระบบ วารสารงานวิจัย Journal of International Buddhist Studies (JIBS) <a href="http://ojs.mcu">http://ojs.mcu</a>	๕	๕	๕	๕	๕	๒๕



## แบบฟอร์มรายงานผลการจัดการความรู้ส่วนงาน

KM-Form ๐๒

	.ac.th/index.php/JIBS						
๕. พัฒนาระบบการบริหารจัดการงานวิจัยระดับชาติและนานาชาติ	ระบบติดตามงานวิจัยของสถาบันพุทธศาสตร์   https://bri.mc.u.ac.th/rms	๕	๕	๕	๕	๕	๒๕

### ๓. การวางกลยุทธ์การจัดการความรู้ (แผนปฏิบัติการ)

แผนปฏิบัติการการจัดการความรู้ ประจำปีงบประมาณ พ.ศ. ....

K-AP Form

ส่วนงาน .....

ยุทธศาสตร์ : .....  
 วัตถุประสงค์ : .....  
 เป้าหมาย : .....  
 รับผิดชอบงาน/โครงการ : ..... ตำแหน่ง : ..... โทรศัพท์ : .....  
 หมายเลขผู้รับผิดชอบหลัก : .....

กิจกรรมหลัก/กิจกรรมย่อย	ตัวชี้วัด	เป้าหมาย	ไตรมาสที่ ๑			ไตรมาสที่ ๒			ไตรมาสที่ ๓			ไตรมาสที่ ๔			งบประมาณ
			ต.ค.	พ.ย.	ธ.ค.	ม.ค.	ก.พ.	มี.ค.	เม.ย.	พ.ค.	มิ.ย.	ก.ค.	ส.ค.	ก.ย.	
	Output :														-

งบประมาณที่ใช้ตามแผนงาน/โครงการ

๐ เงินงบประมาณ      จำนวน      - บาท

ผู้จัดทำ : .....  
 ประธานคณะกรรมการดำเนินงานจัดการความรู้(ผู้เกี่ยวข้อง) : .....



๔. การสร้าง แบ่งปัน จัดเก็บความรู้ ประยุกต์ใช้ความรู้ และมุ่งสู่การพัฒนาแบบปฏิบัติที่เป็นเลิศ (Best Practice)

๔.๑ การพัฒนาระบบการประชุมวิชาการ ระดับชาติและนานาชาติ ครั้งที่ ๑๒ (ออนไลน์)

การสร้าง : การพัฒนาระบบการประชุมวิชาการ ระดับชาติและนานาชาติ ครั้งที่ ๑๒ (ออนไลน์)

การแบ่งปัน : การแบ่งปันต้นแบบของระบบการประชุมวิชาการ ระดับชาติและนานาชาติ ครั้งที่ ๑๒ (ออนไลน์)

การจัดเก็บความรู้ : พัฒนาและให้บริการระบบทั้งหมดบนเว็บไซต์ <https://bri.mcu.ac.th/con/2021>

การประยุกต์ใช้ความรู้ : การนำความรู้ในการเผยแพร่ผลงานวิจัยไปประยุกต์เป็นระบบการประชุมวิชาการฯ

มุ่งสู่การพัฒนาแบบปฏิบัติที่เป็นเลิศ : พัฒนาระบบต้นแบบและแบ่งปันแก่หน่วยงานอื่นที่ต้องการระบบพร้อมทั้งบริการแนะนำกระบวนการใช้งานและวิธีดำเนินการทุกขั้นตอน

๔.๒ การพัฒนาโครงการวิจัยและยื่นข้อเสนอการวิจัย

การสร้าง : การพัฒนาโครงการวิจัยและยื่นข้อเสนอการวิจัยผ่านระบบออนไลน์

การแบ่งปัน : การแบ่งปันความรู้เรื่องการพัฒนาโครงการวิจัยโดย ผู้อำนวยการสถาบันวิจัยพุทธศาสตร์ผ่านระบบทั้งออนไลน์และออนไซต์

การจัดเก็บความรู้ : พัฒนาโครงการวิจัยและจัดเก็บบนระบบยื่นข้อเสนอการวิจัย <https://bri.mcu.ac.th/pps>

การประยุกต์ใช้ความรู้ : การนำความรู้ในพัฒนาโครงการวิจัยเพื่อนำไปสู่การขอสนับสนุนทุนวิจัยจากสำนักงานการวิจัยแห่งชาติ (วช.)

มุ่งสู่การพัฒนาแบบปฏิบัติที่เป็นเลิศ : พัฒนาโครงการวิจัยและแบ่งปันแก่หน่วยงานอื่นพร้อมทั้งบริการแนะนำกระบวนการใช้งานและวิธีดำเนินการทุกขั้นตอน

๔.๓ ระบบเผยแพร่ฐานข้อมูลงานวิจัย

การสร้าง : การพัฒนาฐานข้อมูลและการสืบค้นงานวิจัย

การแบ่งปัน : การแบ่งปันฐานข้อมูลและการสืบค้นงานวิจัยในระบบออนไลน์

การจัดเก็บความรู้ : การจัดเก็บฐานข้อมูลงานวิจัยในระบบออนไลน์ <http://mcuir.mcu.ac.th>

การประยุกต์ใช้ความรู้ : การนำความรู้ในการสืบค้นงานวิจัยไปประยุกต์ใช้สร้างความรู้ด้านงานวิจัย

มุ่งสู่การพัฒนาแบบปฏิบัติที่เป็นเลิศ : พัฒนารูปแบบฐานข้อมูลงานวิจัยและแบ่งปันแก่หน่วยงานอื่นที่ต้องการสืบค้นงานวิจัย พร้อมทั้งบริการแนะนำกระบวนการใช้งานและวิธีดำเนินการทุกขั้นตอน

๔.๔ ระบบติดตามงานวิจัยของสถาบันพุทธศาสตร์

การสร้าง : การพัฒนาระบบติดตามงานวิจัยของสถาบันพุทธศาสตร์

การแบ่งปัน : การแบ่งปันคู่มือการใช้งานระบบติดตามงานวิจัยของสถาบันพุทธศาสตร์

การจัดเก็บความรู้ : จัดเก็บองค์ความรู้และผลงานวิจัยในระบบ <https://bri.mcu.ac.th/rms>



**การประยุกต์ใช้ความรู้ :** การนำความรู้ในการใช้งานระบบติดตามงานวิจัยแก่นักวิจัยมหาวิทยาลัยเพื่อการติดตามงานวิจัย

**มุ่งสู่การพัฒนาแบบปฏิบัติที่เป็นเลิศ :** พัฒนาระบบ ขั้นตอนกระบวนการและแบ่งปันหน่วยงานอื่นที่ดำเนินงานด้านวิจัย พร้อมทั้งบริการแนะนำกระบวนการใช้งานและวิธีดำเนินการทุกขั้นตอน

#### ๔.๕ ระบบวารสารงานวิจัย Journal of International Buddhist Studies (JIBS)

**การสร้าง :** การจัดทำบทความวิชาการเพื่อลงในระบบวารสารงานวิจัยของสถาบันวิจัยพุทธศาสตร์ (JIBS)

**การแบ่งปัน :** การแบ่งปันเทคนิคและวิธีการจัดทำบทความวิชาการ

**การจัดเก็บความรู้ :** พัฒนาและให้บริการบนระบบวารสารงานวิจัย (JIBS)

<http://ojs.mcu.ac.th/index.php/JIBS>

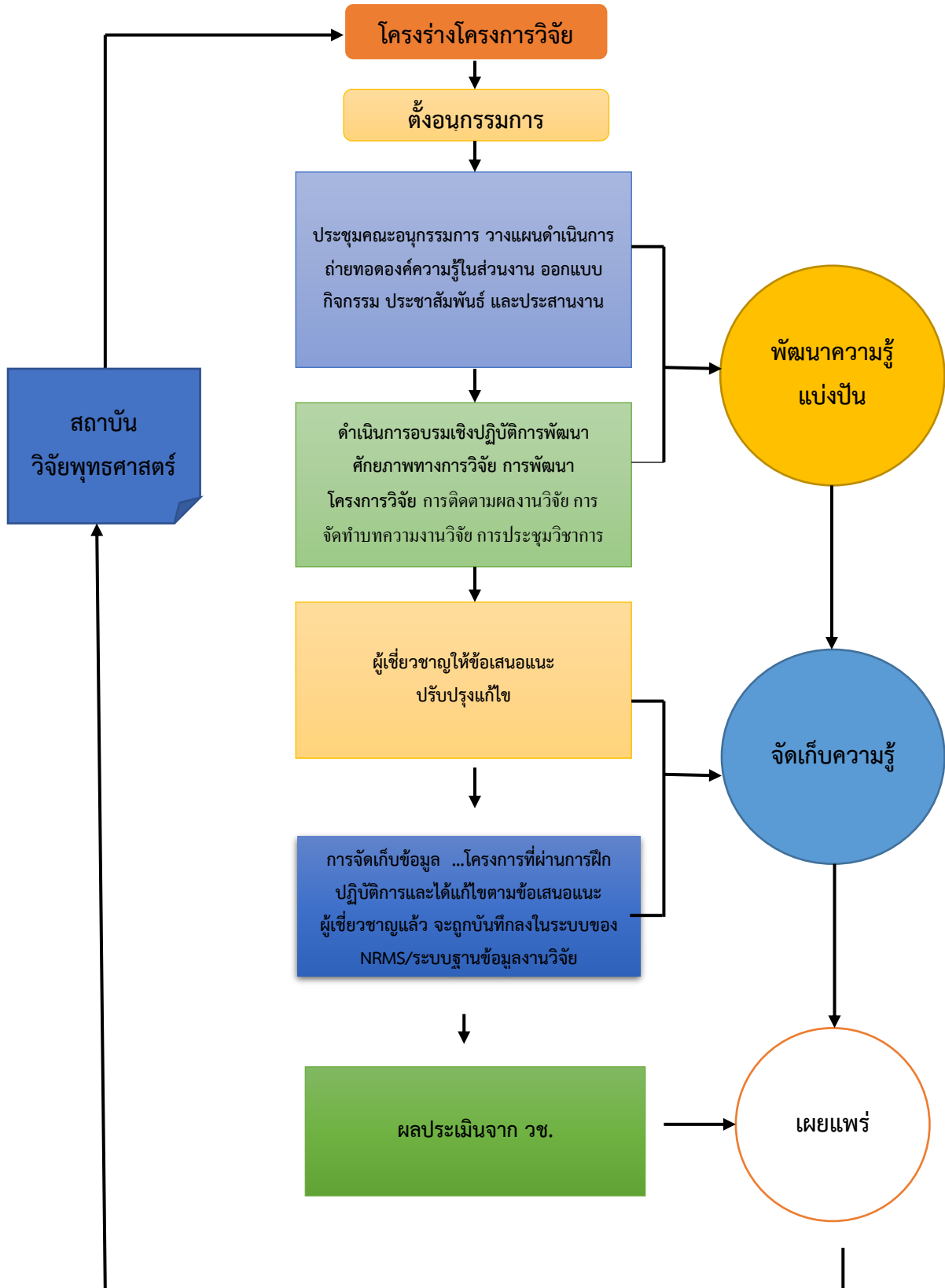
**การประยุกต์ใช้ความรู้ :** การนำความรู้เทคนิคและวิธีการจัดทำบทความวิชาการไปใช้ในการส่งบทความไปยังวารสารวิชาการงานวิจัย (JIBS) หรือวารสารงานวิจัยอื่น ๆ

**มุ่งสู่การพัฒนาแบบปฏิบัติที่เป็นเลิศ :** พัฒนาเทคนิควิธีการจัดทำบทความวิชาการ และแบ่งปันหน่วยงานอื่น พร้อมทั้งบริการแนะนำกระบวนการใช้งานและวิธีดำเนินการทุกขั้นตอน



๕. แบบปฏิบัติ (Practice) และ การถอดบทเรียน (Lesson Learned) ที่มีการแบ่งปัน (Share)  
แบบปฏิบัติ (Practice)

กระบวนการพัฒนาศักยภาพทางการวิจัย ของสถาบันวิจัยพุทธศาสตร์





**การถอดบทเรียน (Lesson Learned) :**

๑. กระบวนการลงทะเบียนบทความการประชุมวิชาการที่ชัดเจน เพื่อลดปัญหา และขั้นตอนการทำงานที่ยุงยาก รวมทั้งเป็นช่องทางที่สะดวกต่อการใช้งานของผู้ลงทะเบียนส่งบทความ
๒. การพัฒนาโครงการวิจัยเพื่อให้ได้ข้อเสนอการวิจัยที่สอดคล้องกับยุทธศาสตร์ชาติและความต้องการของผู้ให้ทุน ก่อนนำเสนอและยื่นข้อเสนอการวิจัย
๓. การจัดเก็บเล่มวิจัยแบบเก่า (รูปเล่มเอกสารบนชั้นวาง) ไม่เป็นระบบและยากต่อการเข้าถึงของนักวิจัยและผู้สนใจศึกษางานวิจัย จึงก่อให้เกิดการพัฒนาและเผยแพร่ฐานข้อมูลงานวิจัยบนระบบออนไลน์
๔. เพื่อให้งานวิจัยของคณาจารย์สอดคล้องกับการประกันคุณภาพของมหาวิทยาลัยมหาลงกรณราชวิทยาลัย ที่มีการติดตามทุกขั้นตอนและได้ข้อมูลการติดตามอย่างเป็นระบบ ผ่านระบบติดตามงานวิจัยของสถาบันพุทธศาสตร์
๕. การแบ่งปันเทคนิคและวิธีการจัดทำบทความวิชาการ ระบบวารสารงานวิจัย Journal of International Buddhist Studies (JIBS)

**การแบ่งปัน (Share) :** จัดกิจกรรมให้บุคลากรมีการแลกเปลี่ยนเรียนรู้ โดยเป็นการเป็นจิตอาสาและที่ปรึกษาในการพัฒนาโครงการวิจัย การจัดทำบทความวิชาการ การประชุมวิชาการ ระดับชาติและนานาชาติ การพัฒนาและเผยแพร่ฐานข้อมูลงานวิจัยของส่วนงานต่าง ๆ ในมหาวิทยาลัย

**๖. รายละเอียดกิจกรรม ๑**

**BRI ONE STOP SERVICE** ระบบสารสนเทศเพื่อการจัดการงานวิจัย สถาบันวิจัยพุทธศาสตร์



BRI ONE STOP SERVICE



**ระบบติดตามเอกสาร**  
หนังสือสารบรรณงานวิจัย



**ระบบจริยธรรมการวิจัย**  
ติดตามความคืบหน้าเอกสาร



**ระบบใบรับรองงานวิจัย**  
ระบบติดตามใบรับรองงานวิจัย



**ระบบวารสารงานวิจัย**  
JIBS



**ระบบผลงานวิจัยดีเด่น**  
ฐานข้อมูลผลงานวิจัยดีเด่น/นักวิจัยดีเด่น



**ระบบยื่นข้อเสนองานวิจัย**  
เพื่อพิจารณาอนุมัติส่ง NRIS



**ระบบเผยแพร่วิดีโอวิจัย**  
นักวิจัยส่งสิ่งประดิษฐ์ผลงานวิจัย

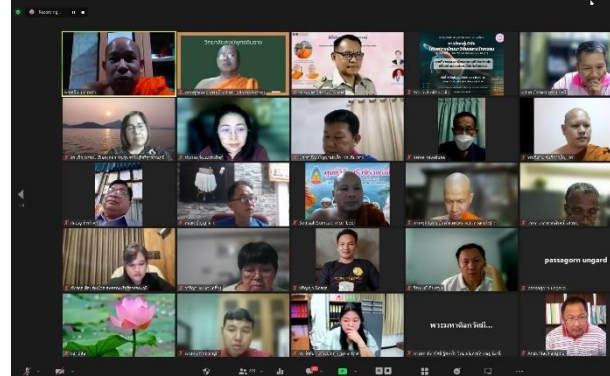
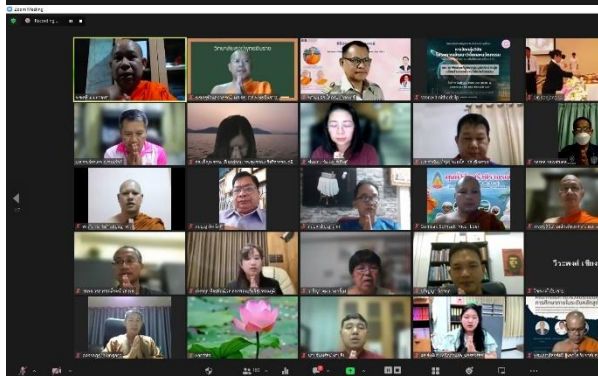
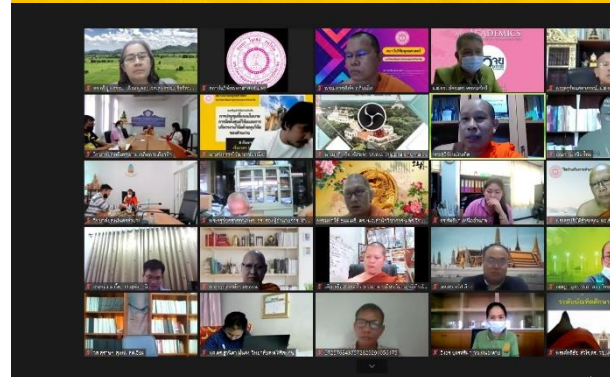
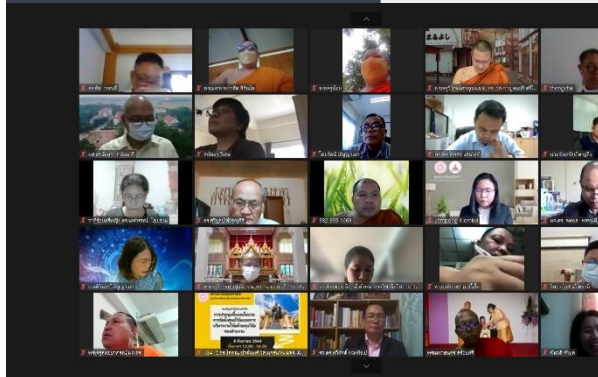


**ระบบสัมมนาวิชาการ**  
สถาบันวิจัยพุทธศาสตร์





๗. รายละเอียดกิจกรรม ๒





## ๘. ผลการจัดการความรู้

### ๘.๑ เชิงปริมาณ

สถาบันวิจัยพุทธศาสตร์ได้ดำเนินการในการจัดการความรู้และแบ่งปันความรู้ปฏิบัติการพัฒนา ศักยภาพทางการวิจัย การพัฒนาโครงการวิจัย การติดตามผลงานวิจัย การจัดทำบทความงานวิจัย การประชุม วิชาการ ให้กับส่วนงานอื่น ๆ ภายใต้โครงการวิจัยที่มหาวิทยาลัยได้รับจัดสรร ในปีงบประมาณ ๒๕๖๕ จำนวน ๑๓๒ โครงการ

### ๘.๒ เชิงคุณภาพ

สถาบันวิจัยพุทธศาสตร์ได้แบ่งปันความรู้ให้กับส่วนงานอื่น ๆ ภายใต้โครงการวิจัยที่มหาวิทยาลัยได้รับ จัดสรร ผ่านกิจกรรมการดำเนินงานวิจัย ในปีงบประมาณ ๒๕๖๕ ซึ่งคณาจารย์ นักวิจัยมีความพึงพอใจอยู่ใน ระดับดีมาก